

**発達障害相談**

録画配信

つぶやき

相談してよかったと思える相談体制整備を

戸田の会  
佐藤 太信 議員

**Q** 相談体制整備と連携強化を

**A** 各部署と協議を進めていく

**議員** 発達に関して、発達相談の窓口がわかりやすく、適切に対応してもらえることが重要。相談体制整備と連携強化を。

**健康福祉部長** 発達に関する相談がどこでも対応できるように、相談体制と連携強化について各部署と協議を進めていく。



わかりやすいこども発達相談センターの窓口

**Q** 障害者スポーツができるよう設計を

**A** 手法について検討する

**議員** 本年はパリオリンピック・パラリンピック、来年はデフリンピックが東京において開催される。市内出場選手を応援し盛り上げていくために、大会開催の周知や応援を。

**市民生活部長** 大会の周知、出場選手の応援を行う。

**議員** スポーツセンターの建て替えにあたっては、障害者スポーツが支障なくできるよう設計を進めてほしい。設計段階で障害当事者や関係者からの声が反映される仕組みの検討を。

**市民生活部長** スポーツセンターの再整備で、より利便性の高い施設となるよう、基本構想策定や設計業務の段階において、施設を利用するスポーツ関連団体のほか、障害のある方からのご意見もいただけるよう手法について検討する。

**議員** バリアフリーが整備され、障害のある方が運動・スポーツがしやすい環境に改善されると期待している。

**持続可能な町会**

録画配信

つぶやき

町連からの意見書には必ず取り組んでほしい

令和会  
山崎 雅俊 議員

**Q** 町会自治会の負担軽減にどう取り組むか

**A** 持続可能な運営に向けて連携していく

**議員** 市から要請する各種委員の推薦や充て職を減らすべきではないか。

**市民生活部長** 今後、負担軽減に向けて委員の就任や推薦人員の見直しなど検討していく。

**議員** 各種募金などへの協力依頼の在り方を見直すべきではないか。

**健康福祉部長** 募金については任意によるものであり、その趣旨にご理解をいただきながら協力をお願いしている。県共同募金会や日本赤十字社に負担軽減や協力の在り方について検討していただくよう伝えていく。

**議員** 市内全地域に導入している地域担当職員を活動支援のためにもっと活用すべきではないか。

**市民生活部長** 2年間の活動を通してさまざまな課題が見えてきている。今後の在り方については、先進事例の調査を行うなど、検討していく。

**議員** 家庭ごみの収集方法を個別収集にすべきではないか。

**環境経済部長** 現在のステーション方式は町会・自治会の負担要因の一つとなっているが、ごみ収集の方法変更は財政面や市民生活への影響が大きいので、先行自治体の例などを参考に研究していく。

**議員** 町会・自治会活動の更なる負担軽減を強く要望する。



令和6年市民生活常任委員会提言書

**幼児・児童の視覚検査**

録画配信

つぶやき

6～8歳までに目の異常を確実に検知しよう

戸田の会  
野澤 茂雅 議員

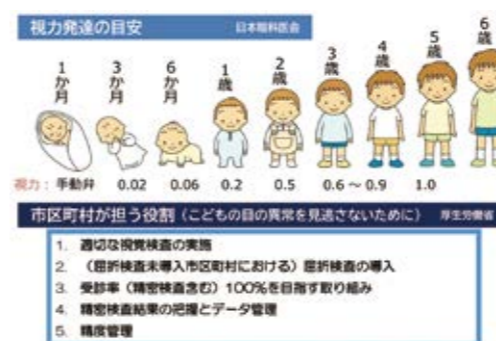
**Q** 最新屈折度測定器SVSの導入は

**A** 性能や利点などを精査し検討していく

**議員** 3歳6か月児健診における視覚検査の内容は。  
**健康福祉部長** 家庭でアンケートとランドルト環の事前検査、健診当日は視能訓練士の屈折検査と小児科医の診察を実施。結果を視能訓練士が総合判断し異常が疑われる場合、眼科医への紹介・受診を勧奨している。

**議員** 将来のDXも考慮しながら1人1人のきめ細かいデータ管理、分析、予後フォローを進めて欲しい。また、視覚は6歳～8歳でほぼ完成する。将来の目の健康のためにも、最新測定器による正確な検査での異常検知と早期治療の開始が重要。最新屈折度測定器のスポットビジョンスクリーナー(SVS)の導入は。

**健康福祉部長** 多くの自治体で導入されているSVSについて、視覚検査の有効な手段の一つとして性能や利点などを精査し、他市の状況も見ながら検討する。



**Q** 交差点の一時停止廃止についての対策は

**A** 接触事故を回避するための対策を実施している

**議員** 交差点の一方の一時停止が廃止されているが。  
**都市整備部長** 周辺環境変化による事故のリスクが高い箇所、市民情報などから、接触事故を回避するために車止めポールを設置や路面標示を実施している。

**花火大会**

録画配信

つぶやき

花火大会は、市民のための大会です

みらいの会  
古屋 としみつ 議員

**Q** 市内先行販売を増やすことはできないか

**A** 座席の拡充を進めて行く

**議員** 昨年は、2万席の有料席に対して市内優先販売数が1,154席、販売店数1か所。これでは、あまりにも少なく、市民のための大会とは程遠いものではないか。

**環境経済部長** 次回大会では、より多くの市民が楽しんでいただきたく、少しでも座席の拡充ができるよう準備していく。

**議員** ネットでの一般販売数も、市民の皆様への販売数が全体の30%との事だが、少なすぎる。全数市民優先期間を設け販売してはどうか。

**環境経済部長** 現在のシステムによる市民先行販売は困難と考える。

**議員** 昨年は、無料の自由席が背丈ほどの雑草で利用しにくかった。無料部分の整備も含め、市内先行販売枠の座席数、販売店数を増やし、ネット販売分においても市民優先期間など設けて、市民のために大会を進めて行くことを要望する。



より多くの市民が楽しめる花火大会を(会場外から撮影)

**その他の質問**

**Q** 彩湖・道満グリーンパーク内のソフトボール場の本格的なグラウンド整備を進めていただきたい。

**A** 令和6年度に本格的な修繕を行い、状態を改善する。