

一般質問

中名生 隆 議員

菅蒲川の各架橋整備計画の内容は「延命化を含め整備改修を進める」

議員 ①5年前から町会長等より一本橋架け替えの要望経過があり、本年、設計業務が実現した。地下埋設物が障害となるようだが、具体的な仕様、交通形態はどのようになるか。

三浦 芳一 議員

新型インフルエンザ

重症化防止策に万全を

「戸田市行動計画の見直しで対応」

議員 本場に怖いのは秋口の第2波・第3波の攻撃である。国では新型インフルエンザのワクチンと千万人分の製造を決めたが、本市としてもワクチン、マ

スク、消毒薬などの必需品をしっかりと備蓄することが大事と思うが。

医療保健センター事務局長 市として備蓄する必要があるものについて



◀ 榎橋から見た文展橋と一本橋

しているようだが、架け替え計画はどうか。また、榎橋は歩道の反響音があるが、対策はどうか。菅蒲川のその他の橋の整備計画はどうか。

都市整備部長

①埋設物を避けて、現在の場所で専門家の意見も聞き、検討し

て、検討して整備してまいりたいと考えている。

議員 今回の新型インフルエンザは通常の季節型とはかなり違うことを認識する必要はある。犠牲者は高齢者ではなく子供や成人。また糖尿病や喘息などの基礎疾患や妊婦が罹患すると重症化する恐れが高い。このハイリスクに属する方々に対

し万全な対策をとらなると大変なことになる。いかに考えるか。

太陽光発電の促進を

議員 学校や公共施設などに率先して設置すべきと考える。今、国、県、市から補助金が出るが、一般家庭に対し補助金の増額や、融資のあっせんができないか。



▶市職員を対象に新型インフルエンザ研修会を開催

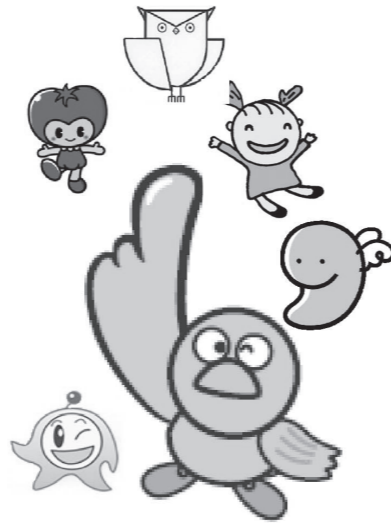
菅原 文仁 議員

ゆるキャラを活用しては

「良いアイデアなので、考えたい」

議員 いわゆる「ゆるキャラ」の政策的効果は、①経済効果（「ひこにゃん」で170億円との算出も）、②地域PR（観光、知名度向上など）、③地域活性化（郷土愛、住民参加、集客）と考える。本市でも活用していくことができないか。

市長 市政に関心を持ってもらうことやPRの観点からも良いアイデアであるので、今後考えたい。



(C)埼玉県 2005

▲県・市のキャラクターを幾つ言えますか

競艇収益の使途基準を明確化せよ

議員 競艇の収益は設立以来、市財政に大きく寄与してきた。しかし、ピーク時に58億5

千円あった収益が現在10億円にまで低下しており、いつゼロ配当に陥るか予断を許さない状況だ。中長期的には競艇収益に依存しない財政を構築する必要がある。

議員 埼玉県は2002年における温室効果ガスを2005年比25%削減目標を示した。これは国の目標より厳しい。人口が増

加している本市では、かなり厳しい数字である。本市の削減目標はどうか。

レジ袋と割りばし削減に積極的な取り組みを

「機会をとらえて啓発に努める」

議員 埼玉県は、マイバッグ持参運動とレジ袋の無料配布中止を含むレジ袋削減運動に取り組んでいる。啓発では、レジ袋を辞退される方は1〜3割程度だ

が、レジ袋を有料化した事業者の店舗では、レジ袋を辞退される方が8割を超えたとの調査結果もある。また、割りばしは、約97%が海外からの輸入であ

馬場 栄一郎 議員

市民生活部長 本年5月に市内大規模小売店舗14店舗と戸田商工会を対象にレジ袋削減に関する意見交換会を開催したが、参加率が低いことから開催を見送



▶マイバッグの利用が増えていきます

本市の温室効果ガス削減目標は

議員 埼玉県は2002年における温室効果ガスを2005年比25%削減目標を示した。これは国の目標より厳しい。人口が増加している本市では、かなり厳しい数字である。本市の削減目標はどうか。

市長 これから検討するが、市としても環境対策をしっかりと取り組んでいこうとの姿勢であるので、経済の活性化も見据えながら、国や県を参考にしていきたい。

